

GEBRAUCHSANWEISUNG

GONASAN SPORT OA KNIESCHIENE

KNIE-ORTHESE ZUR ENTLASTUNG IM DREI-PUNKT-PRINZIP,
EINSTELLBAR



albrecht[®]
FUNKTIONELLE REHABILITATION

gonasan SPORT OA Knieschiene

Gebrauchsanweisung

Inhalt

1. Einführung	4
1.1. Vorwort.....	4
1.2. Kundeninformation	4
1.3. Funktionsweise.....	4
1.4. Zweckbestimmung	4
1.5. Lieferumfang	5
1.6. Konformitätserklärung.....	5
1.7. Merkmale	5
1.8. Indikationen	5
1.9. Kontraindikationen	5
1.10. Sicherheitshinweise.....	6
1.11. Gewährleistung.....	6
1.12. Sonstige Hinweise	7
2. Einstellungen durch den Orthopädietechniker	7
2.1. Anpassen an den Patienten.....	7
2.2. Anpassen der Schiene an die Beinkontur durch „Schränken“	8
2.3. Anpassen der Gurtlänge.....	9
2.4. Extensionanschlag einstellen.....	10
2.5. Flexionsanschlag einstellen	10
3. Handhabung durch den Patienten	11
3.1. Anlegen der Orthese	12
3.2. Ablegen der Orthese	13
4. Wartung	14

Gebrauchsanweisung

5. Reinigung und Desinfektion.....	14
5.1. Polster und Gurte	14
5.2. Stützen (Gelenke)	14
6. Technische Daten / Materialien	15
7. Auswahl und Artikelnummernübersicht.....	15
8. Weitergabe	15
9. Entsorgung.....	15
Meldepflicht.....	15

gonasan SPORT OA Knieschiene

Gebrauchsanweisung

1. Einführung

1.1. Vorwort

Funktionelle Orthesen dienen der Entlastung und Stabilisierung des Gelenk- und Bandapparates bei Belastung.

Vor allem bei Kniegelenksarthrose ist es wichtig möglichst früh einzugreifen, um den Krankheitsverlauf zu verlangsamen.

Softorthesen wie die **gonasan SPORT OA Knieschiene** bieten den Vorteil flexibler Anwendung. Entlastung durch Stützen und Führen vermeidet degenerative Bewegungen bei gleichzeitiger Erhaltung der Mobilität.

1.2. Kundeninformation

Bitte lesen Sie vor Gebrauch der Schiene diese Gebrauchsanweisung zu Ihrer eigenen Sicherheit aufmerksam und genau durch. Nur wenn alle Anweisungen, Hinweise und Vorgehensweisen gründlich gelesen und verstanden wurden, ist ein bestimmungsgemäßes Benutzen und Bedienen möglich. Sollte in der Gebrauchsanweisung etwas unverständlich sein, oder Anweisungen, Bedienungen oder Sicherheitshinweise nicht völlig klar nachvollziehbar sein, wenden Sie sich bitte an den zuständigen Fachhandel oder direkt an die albrecht GmbH, bevor Sie die Schiene benutzen. Dies gilt im besonderen Maße für die Sicherheitshinweise.

Es ist darauf zu achten, dass das Produkt dem Krankheitsbild entsprechend angewendet wird. Des Weiteren darf das Produkt keinen korrosionsfördernden, ätzenden oder abrasiven Einflüssen, wie beispielsweise starken Säuren, starken Laugen oder

Sand ausgesetzt werden. Das Risiko einer Beschädigung infolge unsachgemäßer Anwendung tragen die Anwender:Innen. Bitte klären Sie die Anwender:Innen dementsprechend auf.

1.3. Funktionsweise

Die **gonasan SPORT OA Knieschiene** ist eine Softorthese, die durch das 3-Punkt-Prinzip eine Kraftflussänderung im Kniegelenk hervorruft. Durch die Lastumverteilung wird eine weitere Reduktion des Kniegelenkspaltes vermieden und der schmerzende Bereich wird entlastet.

Durch leichte Kompression des kniegelenkumgebenden Gewebes wird der Anwender unterbewusst an die korrekte Belastung seines Kniegelenks erinnert (Propriozeption). Gleichzeitig wird das Knie in seiner physiologischen Bewegung stabilisiert, geführt und bei Bedarf limitiert.

1.4. Zweckbestimmung

gonasan SPORT OA Knieschiene, Knie-Orthese zur Entlastung im Drei-Punkt-Prinzip, einstellbar

Die **gonasan SPORT OA Knieschiene** ist ausschließlich für die orthetische Versorgung des Kniegelenks einzusetzen und nur für den Kontakt mit intakter Haut bestimmt.

Besprechen Sie die Anwendung und Anwendungsdauer mit Ihrem behandelnden Arzt.

Gebrauchsanweisung

1.5. Lieferumfang

Bitte prüfen Sie nach Erhalt der Schiene deren Vollständigkeit.

- Orthese mit Polster und Gurten
- Gurtpolster
- Gebrauchsanweisung
- Sechskantschraubendreher der albrecht GmbH

1.6. Konformitätserklärung

Die albrecht GmbH erklärt als Hersteller in alleiniger Verantwortung die Konformität der **gonasan SPORT OA Knieschiene** mit der Verordnung (EU) 2017/745 über Medizinprodukte.

1.7. Merkmale

- Physiologische Kniestellung durch 3-Punkt-Prinzip
- Elastisches Wirknetz sorgt für Stabilisierung und Dämpfung von Belastungen
- Einfache Positionierung durch Patella-Ausschnitt und unelastische Klettverschlüsse
- Einstellbarer Extensions- und Flexionsanschlag am ROM-Gelenk
- Geringes Gewicht und schlankes Design durch Beschränkung auf funktionale Komponenten

1.8. Indikationen

Der Arzt entscheidet über die Versorgung anhand seines diagnostischen Befundes.

Allgemein ist die Versorgung angezeigt bei:

- Beginnender bis mittlerer Varusgonarthrose
- Genu varum
- Beginnende bis mittlere Valgusgonarthrose
- Genu valgum
- Leichter Knieinstabilität

Bei allen abweichenden Indikationen muss der Arzt gefragt werden.

1.9. Kontraindikationen

- Knöcherner Blockierungen, Osteoporose, Thrombophlebitis
- Dekompensierte Arthrose (Arthrose-Stadium 4)
- Offene Wunden im Bereich der Orthese
- Patellahochstand
- Bikompartimentelle Gonarthrose

Die Schiene ist ausschließlich für den Kontakt mit intakter Haut bestimmt.

gonasan SPORT OA Knieschiene

Gebrauchsanweisung

1.10. Sicherheitshinweise

Die optimale Wirkung der Orthese wird nur bei korrekter Anwendung erzielt.

- Die Orthese darf nur im unversehrten, kompletten, mechanisch einwandfreien Zustand sowie kompletter und unbeschädigter Polsterung und Gurtung verwendet werden. Dies ist vor jeder Anwendung durch den Benutzer zu überprüfen.
- Das Offenlassen bzw. Entfernen einzelner oder mehrerer Gurte sowie übermäßiges Lockern der Gurtung während der Benutzung der Orthese führt zur Abnahme des therapeutischen Effektes der Orthese und kann zu Verletzungen führen.
- Die Orthese darf nicht auf offenen Wunden getragen werden.
- Die Haut sollte frei von Ölen, Fetten, Gelen oder anderen Rückständen sein, um Reaktionen der Haut bzw. der Materialstruktur zu vermeiden.
- Die Orthese sollte fest, aber nicht zu eng sitzen, um die Blutzirkulation nicht einzuschränken und die Nervenbahnen und Lymphgefäße nicht zu beeinträchtigen. Übermäßige Kompression ist also zu vermeiden.
- Eine Kombination mit anderen Produkten ist derzeit nicht vorgesehen oder ist mit dem Hersteller in Schrift zu vereinbaren.
- Die Orthese ist nicht für den Einmalgebrauch, jedoch für die mehrmalige Verwendung durch nur eine Person bestimmt.
- Das Produkt wird nicht steril geliefert.

- Bei allergischen Reaktionen setzen Sie sich umgehend mit Ihrem Arzt in Verbindung.
- Beachten Sie, dass sich Polsterteile, die direkter Sonneneinstrahlung ausgesetzt sind, aufheizen können. Schützen Sie die Orthese gegebenenfalls vor direkter Sonneneinstrahlung.
- Zurzeit liegt keine Prüfung auf Entflammbarkeit vor. Lassen Sie bei dem Umgang mit offenen Flammen wie Feuerzeugen und Zigaretten in direkter Umgebung der Orthese Vorsicht walten.
- Beim Schränken der Gelenksschienen dürfen diese **nicht unmittelbar** im Bereich der Gelenke gebogen werden, da es sonst zur Beschädigung oder zum Bruch der Orthese kommen kann.
- Wenn Sie Zweifel bezüglich der Verwendung des Produkts haben, wenden Sie sich bitte an Ihren Arzt, Physiotherapeuten oder Orthopädietechniker.

1.11. Gewährleistung

Wir garantieren bei bestimmungsgemäßem Gebrauch eine fehlerfreie Funktion der Orthese während der gesetzlichen Gewährleistungsfrist. Hiervon ausgenommen sind die Polsterung und Gurtung, die gewöhnlich einem gewissen Verschleiß unterliegen. Ein solcher Verschleiß stellt keinen Fehler des Produkts dar. Diese Herstellergewährleistung steht unter dem Vorbehalt, dass die Orthese als medizinisches Rehabilitationsgerät zu keinem anderen als dem in der Gebrauchsanweisung beschriebenen Zweck verwendet wird. Veränderungen an der Orthese führen zum Erlöschen der Gewährleistung.

Gebrauchsanweisung

1.12. Sonstige Hinweise

- Passform im Bereich der Gelenke:
Es ist normal, dass das gelenksnahe Material nach dem Anlegen nicht mehr an der Haut anliegt, da sich die Gelenke nach der Bewegungsachse des Kniegelenks ausrichten.
- Veränderung des Drucks bei Bewegung:
Bitte beachten Sie, dass die Verschlussgurte bei zunehmender Beugung des Beins mehr Druck ausüben können, da das elastische Material während der Beugung gedehnt wird und somit eine stärkere Spannung erzeugt.
- Tragweise zur Förderung Propriozeption:
Für eine optimale propriozeptive Wirkung sollte die **gonasan SPORT OA Knieschiene** direkt auf der Haut getragen werden. Durch die Haftreibung zwischen Material und Haut entsteht ein Zug, der die Tiefensensibilität fördert. Bei Unverträglichkeit muss eine dünne, enganliegende Hose unter der Orthese getragen werden.

2. Einstellung durch den Orthopädietechniker

Die erstmalige Einweisung, Anpassung und Einstellung der Schiene darf nur durch entsprechend geschultes Fachpersonal erfolgen. Weisen Sie den Patienten in die Handhabung und Pflege der Schiene ein.

2.1. Anpassung an den Patienten

Hinweise:

- Die Gelenksstütze der stabilen Seite (siehe Abschnitt 3) kann durch Anstränken an die Kontur des Beins angepasst werden.
- Die Gurtlängen können auf unterschiedliche Umfänge eingestellt werden und gegebenenfalls vom Orthopädietechniker gekürzt werden.
- Der Anwendungsbereich der Orthese ist ein suprakondylärer Umfang von 40 cm bis 50 cm. Der Umfang des Wadenbauchs darf zwischen 31cm und 41 cm liegen. Gemessen wird jeweils 15 cm proximal und distal der Patellamitte.

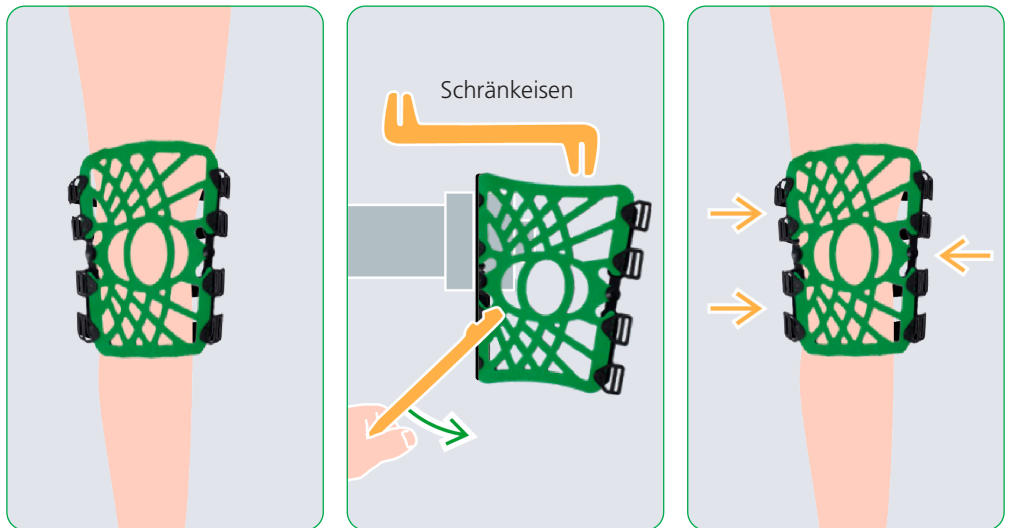
gonasan SPORT OA Knieschiene

Gebrauchsanweisung

2.2. Anpassen der Schiene an die Beinkontur durch „Schränken“

Sollte die Passform nicht für Ihren Patienten geeignet sein, kann die Gelenksschiene aus Aluminium (stabile Seite) unter Zuhilfenahme eines Schränkeisens an die Beinkontur des Patienten angepasst werden.

Beim Schränken ist darauf zu achten, dass die Stützen ihre korrigierende Wirkung für das 3- Punkt- Prinzip nicht verlieren dürfen, d.h. dass die Stützen in der Regel nicht vollständig die Beinkontur übernehmen sollen (siehe Bild).



ACHTUNG:

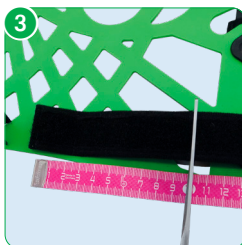
- Verwenden Sie stets ein rundes Schränkeisen
- Beim Schränken der Gelenksschienen dürfen diese nicht im Bereich der Gelenke oder Abdeckungen geschränkt werden, da es sonst zur Beschädigung oder zum Bruch der Schienen kommen kann.
- Ein mehrmaliges Korrigieren und Ändern der Biegeradien ist, aufgrund der Gefahr eines Materialbruchs, zu vermeiden.
- Schränken Sie in mehreren, kleinen Schritten (max. 20° -Schritte).
- Sehr enge Biegeradien sind zu vermeiden, um einen Bruch der Stütze zu verhindern.

Gebrauchsanweisung

2.3. Anpassen der Gurtlänge

Durch Abnäher und Y-Verschlüsse an den Gurten können diese in der Länge gekürzt werden.

- 1 Messen Sie zuerst bei angelegter Orthese die Überlappung des verschlossenen Gurts, von der Gurtöse bis zum Anfang des grünen Streifens.
- 2 Nehmen Sie die Orthese ab und kletten Sie den Y-Verschluss auf der flexiblen Seite ab.
- 3 Kürzen Sie jetzt den Gurt um das gemessene Maß mit einer Schere.
- 4 Kletten Sie nun den Y-Verschluss wieder an und verschließen Sie diesen möglichst nah an der Gurtöse.



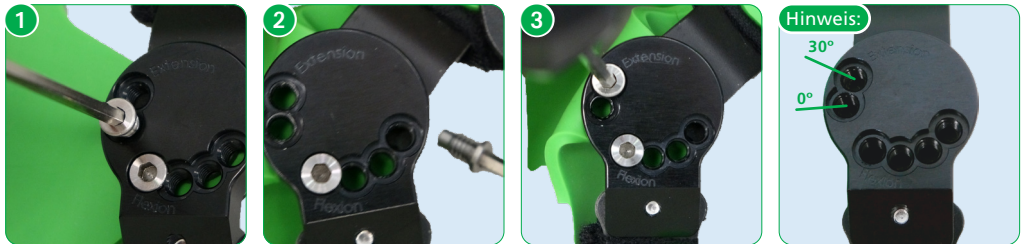
gonasan SPORT OA Knieschiene

Gebrauchsanweisung

2.4. Extensionsanschlag einstellen

Hinweis: Die Anschläge können in 30° Schritten verstellt werden. Verwenden Sie zum Einstellen des Extensionsanschlags den mitgelieferten Innensechskant Schraubendreher.

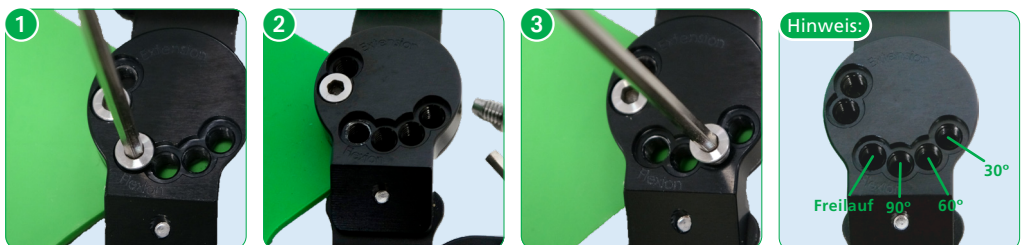
- 1 Entfernen Sie zuerst die Anschlagsschraube aus dem mit Extension gekennzeichneten Bereich am Gelenk.
- 2 Bringen Sie die Schiene in Flexion.
- 3 Drehen Sie die Anschlagsschraube nun in die gewünschte Position an der Stelle des Gelenks, die mit Extension gekennzeichnet ist.



2.5. Flexionsanschlag einstellen

Hinweis: Die Anschläge können in 30° Schritten verstellt werden. Verwenden Sie zum Einstellen des Flexionsanschlags den mitgelieferten Innensechskant Schraubendreher.

- 1 Entfernen Sie zuerst die Anschlagsschraube aus dem mit Flexion gekennzeichneten Bereich am Gelenk.
- 2 Bringen Sie die Schiene in Extension.
- 3 Drehen Sie die Anschlagsschraube nun in die gewünschte Position an der Stelle des Gelenks, die mit Flexion gekennzeichnet ist.

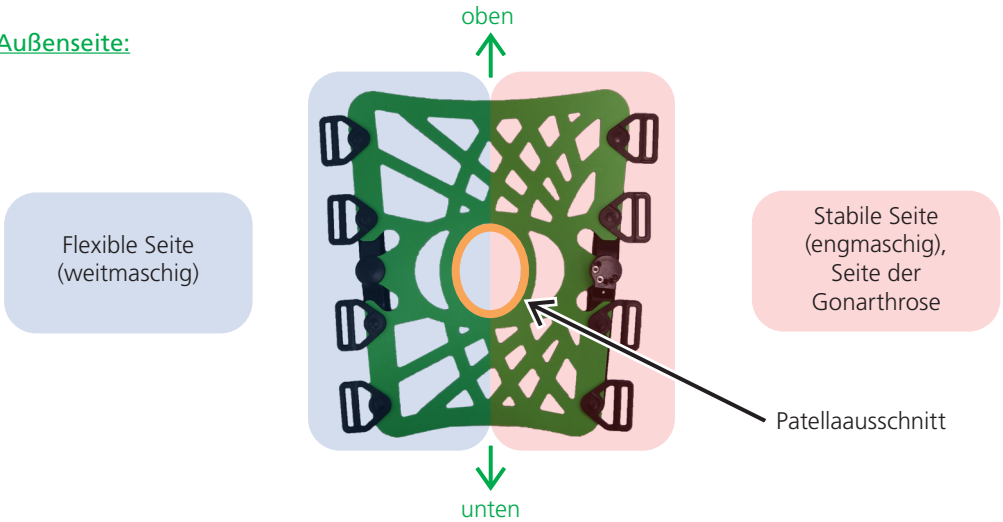


Gebrauchsanweisung

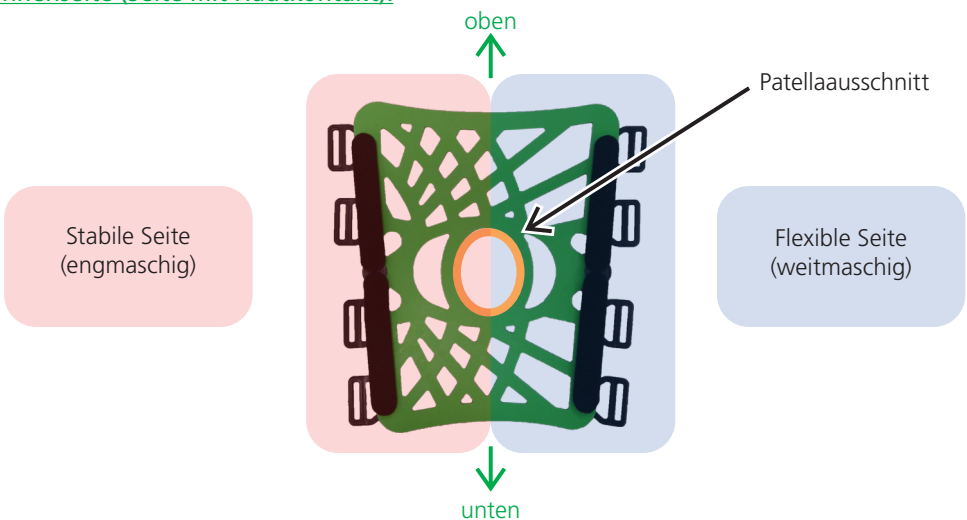
3. Handhabung durch den Patienten

Hinweis: Für die Bilder zur Handhabung wurden die Verschlussgurte entfernt. Die Orthese läuft nach unten hin konisch zu.

Außenseite:



Innenseite (Seite mit Hautkontakt):



gonasan SPORT OA Knieschiene

Gebrauchsanweisung

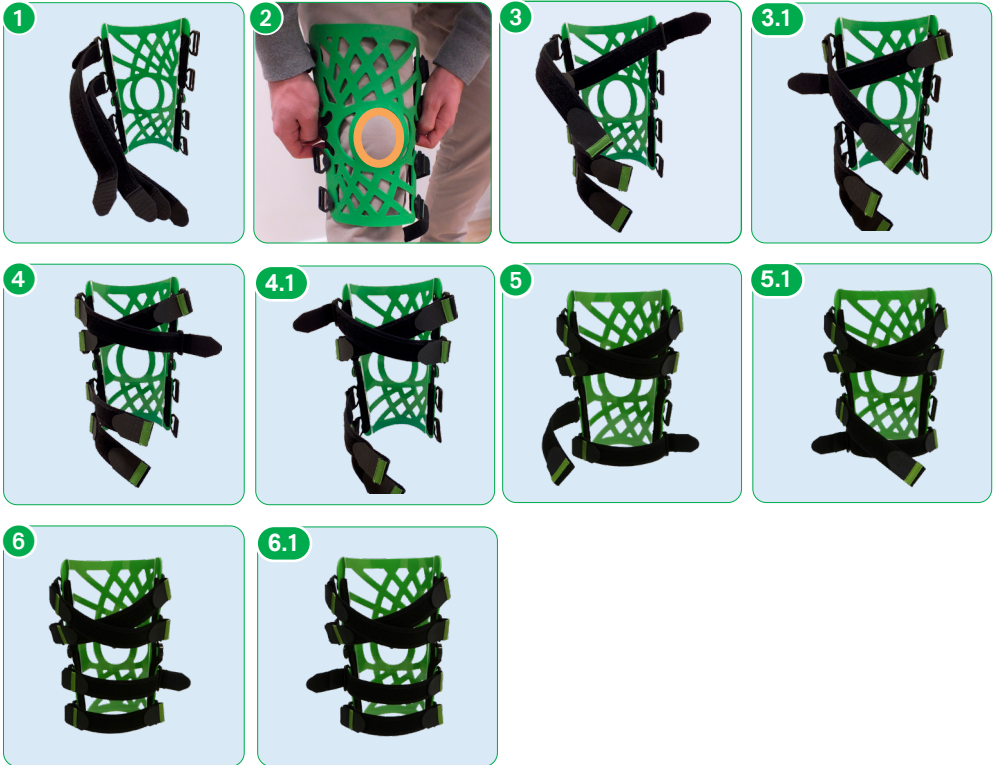
3.1. Anlegen der Orthese

Hinweis: Das Bein muss während des gesamten Anziehvorgangs gestreckt sein. Achten Sie darauf, dass „oben“ nach oben, die stabile Seite auf Seite der Gonarthrose liegt und die Innenseite nach innen positioniert wird (siehe Abschnitt 3).

Kletten Sie bei Bedarf das Gurtpolster am Unterschenkelgurt ein.

- 1** Stellen Sie sicher, dass die Klettverschlüsse der stabilen Seite (siehe Abschnitt 3) ausgefädelt sind.
- 2** Positionieren Sie den ovalen Patellaausschnitt, der sich in der Mitte der Orthese befindet, so, dass sich Ihre Kniescheibe mittig in ihm befindet.
- 3** Schließen Sie den gelenksnahen Oberschenkelgurt, indem Sie ihn überkreuz mit der gegenüberliegenden gelenksfernen Gurtöse verbinden.
3.1 Ziehen Sie nun den Gurt auf der anderen Schließseite nach.
- 4** Schließen Sie nun den gelenksfernen Oberschenkelgurt ebenfalls überkreuz, mit der gegenüberliegenden gelenksnahen Gurtöse.
4.1 Ziehen Sie nun den Gurt auf der anderen Schließseite nach.
- 5** Schließen Sie nun den gelenksfernen Unterschenkelgurt, indem Sie ihn mit der gegenüberliegenden gelenksfernen Gurtöse verbinden.
5.1 Ziehen Sie nun den Gurt auf der anderen Schließseite nach.
- 6** Schließen Sie nun den gelenksnahen Unterschenkelgurt mit der gegenüberliegenden gelenksnahen Gurtöse.
6.1 Ziehen Sie nun den Gurt auf der anderen Schließseite nach.

Gebrauchsanweisung



3.2. Ablegen der Orthese

- 1 Öffnen Sie alle Klettverschlüsse auf der stabilen Seite (siehe Abschnitt 3).
- 2 Fädeln Sie die Gurte aus.



gonasan SPORT OA Knieschiene

Gebrauchsanweisung



Handwäsche 30°C



Nicht Bleichen



Nicht Bügeln



Nicht chem. Reinigen



Nicht Trockner geeignet

4. Wartung

Die gonasan SPORT OA Knieschiene ist wartungsfrei konzipiert. Um über den Behandlungszeitraum eine einwandfreie Funktion zu gewährleisten ist die Orthese regelmäßig (mindestens alle 3 Monate) auf Funktionalität und Verschleiß zu überprüfen.

5. Reinigung und Desinfektion

Um über den Behandlungszeitraum eine einwandfreie Funktionsweise zu gewährleisten, ist die Orthese regelmäßig (mindestens alle 3 Monate) oder bei Bedarf nach den folgenden Anweisungen zu reinigen.

5.1. Polster und Gurte

- Sämtliche Textilien können bei 30°C mit Wasser und einem milden Waschmittel und / oder Desinfektionsmittel von Hand gewaschen werden.
- Keine Maschinenwäsche.

5.2. Stützen (Gelenke)

- Kunststoff- und Aluminiumteile mit einem feuchten Tuch, Wasser und einem milden Waschmittel und / oder Desinfektionsmittel abwischen.
- Oberflächen mit einem mit Desinfektionsmittel getränkten Tuch abwischen.
- Vollständig benetzen, nicht nachwischen.
- Unzugängliche Flächen einsprühen.
- Beim Sprühen auf eine vollständige Benetzung achten.
- Es wird ein mildes Desinfektionsmittel auf alkoholischer Basis empfohlen.

Bei der Auswahl des Desinfektionsmittels fragen Sie Ihren Arzt oder Apotheker und beachten Sie die Hinweise des Desinfektionsmittelherstellers. Die Robert-Koch-Liste der zugelassenen Desinfektionsmittel finden Sie auf www.rki.de.

Gebrauchsanweisung

6. Technische Daten / Materialien

Bezeichnung	Technische Daten
Gewicht	175 g
Polstermaterial	PA-Gurt mit PA-Klettvelours, PU-Schaum mit PA-Klettvelours
Gurtmaterial	PA-Gurt mit PA-Klettvelours
Schienenmaterial	Aluminium, PE-HD
Netzmaterial	Medizinisches TPE

7. Auswahl und Artikelnummernübersicht

Bezeichnung	Art.-Nr. links	Art.-Nr. rechts
gonasan SPORT OA Kniechiene	400-L	400-R
Hinweis zur Auswahl	Eine linke Orthese ist passend für laterale Gonarthrose am linken und für mediale Gonarthrose am rechten Bein	Eine rechte Orthese ist passend für laterale Gonarthrose am rechten und für mediale Gonarthrose am linken Bein
Hinweise zum Maßnehmen	Die Umfangsmessung erfolgt jeweils 15 cm proximal und distal der Patellamitte. Der Anwendungsbereich der Orthese umfasst einen suprakondylären Umfang von 40-50 cm sowie einen Unterschenkelumfang von 31-41 cm.	

8. Weitergabe

Die Orthese ist nicht für den Einmalgebrauch, jedoch für die mehrmalige Verwendung durch nur eine Person bestimmt. Von einer Weitergabe raten wir ab. Sollte dies dennoch gewünscht sein, beachten Sie vor Weitergabe die Pflege- und Reinigungshinweise und lassen Sie die Orthese durch den autorisierten Fachhandel auf sichere und einwandfreie Funktion hin überprüfen.

9. Entsorgung

Die Orthese enthält recyclingfähige Materialien ohne toxische oder andere umweltschädigende Stoffe und Substanzen. Sofern sie nicht mit infektiösen Keimen kontaminiert ist, kann sie der normalen Entsorgung zugeführt werden. Um sicher zu gehen, konsultieren Sie Ihr Orthopädiefachgeschäft.

Meldepflicht

Aufgrund regionaler gesetzlicher Vorschriften sind Sie verpflichtet, jeden schwerwiegenden Vorfall bei Anwendung dieses Medizinproduktes sowohl dem Hersteller als auch dem BfArM (Bundesinstitut für Arzneimittel und Medizinprodukte) unverzüglich zu melden. Unsere Kontaktdaten finden Sie auf der Rückseite dieser Broschüre.

STAND: DE 02.2026



Medical device (Medizinprodukt)



Hersteller



 **albrecht GmbH**

CHIEMSEESTRASSE 81
D-83233 BERNAU AM CHIEMSEE

T +49 (0)8051 96129-0

F +49 (0)8051 96129-30

INFO@ALBRECHTGMBH.COM
WWW.ALBRECHTGMBH.COM



Made in Germany
Hergestellt in Deutschland



Management
System
EN ISO
13485:2016

www.tuv.com
ID: 0000046036